

EXT: FlowGallery

Ключ расширения: sfm_flowgallery

Язык: ru

Ключевые слова: галерея изображений, галерея, эскизы, обрезка изображения, на основе БД, rss 2.0 xml

Авторские права 2000-2008, Sebastian F. Mazza, <sebastian@mazza.at>

Этот документ публикуется в соответствии с Open Content License
доступной на <http://www.opencontent.org/opl.shtml>

Содержимое этого документа относится к TYPO3

- а GNU/GPL CMS/Framework доступной на www.typo3.org

Благодарности:

David Spurr (<http://www.defusion.org.uk/>) за его jsCropper (<http://www.defusion.org.uk/code/javascript-image-cropper-ui-using-prototype-scriptaculous/>). Я использовал эту библиотеку для свойств записей обрезки изображений FlowGallery.

И

John Dyer (<http://johndyer.name>) за копию его CoverFlow ([http://johndyer.name/post/2007/12/12/Papervision-Coverflow-updated-for-PV3D-20-\(GreatWhite\).aspx](http://johndyer.name/post/2007/12/12/Papervision-Coverflow-updated-for-PV3D-20-(GreatWhite).aspx)). Я использовал некоторые фрагменты кода приложения Flash CoverFlow в моей Flash FlowGallery.

Содержание

EXT: FlowGallery.....	1	Настройка.....	6
Введение.....	3	Установка.....	6
Предназначение.....	3	Переменные TYPO3 для настройки расширения.....	6
Снимки экрана.....	3	Включение шаблона для статических шаблонов....	6
Руководство пользователя.....	4	Справочник.....	7
Создание записей БД для изображений/галерей:..	4	Руководство.....	10
Использование в качестве внешнего расширения..	4	Известные проблемы.....	11
Модуль импорта (FlowGallery).....	4	Список To-Do.....	12
Управление.....	5	Список изменений.....	13
ЧаВо.....	5		

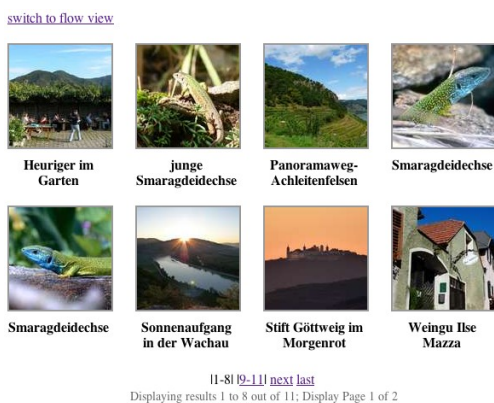
Введение

Предназначение

- Отображение изображений во флеш в стиле Apple iTunes.
- Изображения могут быть отображены в традиционном режиме в виде эскизов или по одному.
- Изображения и галереи (категории) управляются при помощи записей БД в модуле Веб-Список во внутреннем интерфейсе TYPO3.
- Во внутреннем интерфейсе возможно подрезать каждое изображение.
- Расширение имеет модуль для импорта папок с изображениями с HDD сервера в галереи.
- Всю работу по преобразованию изображений выполняют стандартные функции TYPO3 (в основном GIFBUILDER).
- Приложение флеш получают данные из XML документов, соответствующих стандарту rss 2.0.

Снимки экрана

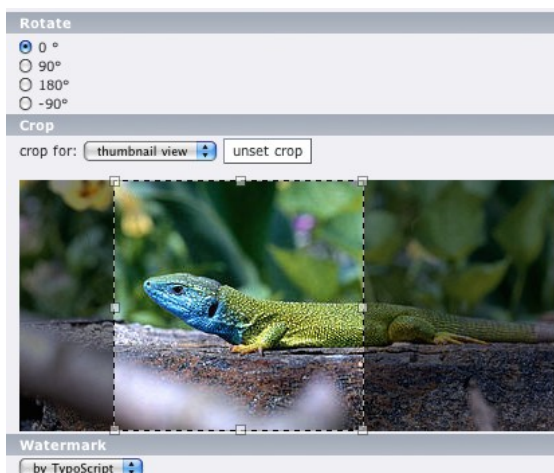
- Отображение эскизов:



- Поточное отображение:



- Некоторые специальные параметры во внутреннем интерфейсе для записей FlowGallery для изображений:



Руководство пользователя

Создание записей БД для изображений/галерей:

Перейдите в модуль Веб -> Список, выберете системную папку и щелкните по ссылке "создать новую запись".

Если в менеджере расширений включен параметр "Use Galleries", нужно сначала создать новую запись FlowGallery. Щелкните по ссылке "FlowGallery" на странице "новая запись". На следующей странице нужно будет ввести название и подсказку, затем нажать кнопку сохранить и закрыть.

Теперь щелкните по "Рисунок FlowGallery" на странице "Новая запись". На следующей странице введите название нового изображения, выберете файл изображения и сохраните запись. После первого сохранения появиться возможность установить все свойства для записи изображения:

- Повернуть: можно задать угол поворота изображения.
- Обрезать: здесь можно задать, как обрезать отображаемое во внешнем интерфейсе изображение. В выпадающем списке можно выбрать какой тип изображений нужно обрезать (обрезку можно делать для каждого типа независимо). Область обрезки задайте при помощи мышки на изображении.
- Водяные знаки: если нужно переопределить назначенные в TS правила для водяных знаков на изображении, можно выбрать predetermined параметры в выпадающем списке.
- Описание: введите описание изображения, которое будет видно при отображении изображений по одному.
- gallery_id: при использовании галерей (категорий), можно выбрать в каких из них будет использоваться это изображение.

Использование в качестве внешнего расширения

Откройте модуль Веб ->Страница и выберете страницу, на которую нужно вставить галерею. Щелкните по кнопке для вставки нового элемента содержимого в нужном месте страницы. Выберете элемент содержимого В разделе "Расширения" выберете элемент "FlowGallery".

После чего можно определить параметры расширения:

- Показать галерею: выбирается существующая галерея из расширения FlowGallery.
- Исходная точка: страница на которой содержаться галереи и изображения. Можно выбрать несколько "Исходных точек", при этом можно показать изображения из нескольких галерей в одном элементе содержимого.
- Рекурсивно: при этом будут задействованы записи со страниц, лежащих на уровнях, ниже "Исходной точки".
- Отобразить: выберете доступные для выбора отображения во внешнем интерфейсе. Первое выбранное отображение станет отображением, использующимся по умолчанию во внешнем интерфейсе.
- Сортировать по: здесь можно выбрать поле, по которому будут отсортированы записи-изображения.
- По убыванию или возрастанию: порядок сортировки.

Модуль импорта (FlowGallery)

Модуль импорта работает по такому алгоритму:

Щелкните по модулю -> выберете системную папку -> выберете директорию (в дереве) -> выберете нужные изображения -> и наконец выберете ИМПОРТ.

Управление

- Описывается, как управлять расширением с точки зрения владельца, относительно Tsconfig страницы/пользователя, прав, настроек и т.п, уровень доступа пользователей и т.д.
- Описание должно быть не/полутехническое, использоваться объяснения, примеры.
- Целевая группа: управленцы.

ЧаВо

- Возможные дополнительные разделы: ЧаВо

Настройка

Установка

Установите расширение при помощи Менеджера расширений.

После установки, в Менеджере расширений, будут запрошены некоторые параметры:

- **Use Galleries?:** при включении, можно будет использовать галереи/категории. Если этого не требуется, нужно будет лишь определить начальную страницу, из которой будут взяты изображения для внешнего отображения.
- **Upload Folder:** в этой папке будут расположены ВСЕ изображения, добавленные ко всем записям FlowImage. Для копирования изображений без водяных знаков/логотипа, выберите папку к которой нет доступа из сети ('../gallery_imgs' или внесите папку в файл а .htaccess) ИЗМЕНЯЯ ЗНАЧЕНИЕ ПО УМОЛЧАНИЮ (uploads/tx_sfmflowgallery/), УБЕДИТЕСЬ, ЧТО ПАПКА СУЩЕСТВУЕТ!
- **Crop Image max Width:** максимальная ширина обрезки при помощи выделения.
- **Crop Image max Height:** максимальная высота обрезки при помощи выделения.
- **fixed Ratio for Thumbnails:** позволяет назначить соотношения сторон для эскизов изображений (позволены лишь целочисленные значения, пусто => допустимы любые соотношения).
- **fixed Ratio for Singleview Images:** позволено определять соотношения сторон при отображении одного изображения (позволены лишь целочисленные значения, пусто => допустимы любые соотношения).
- **fixed Ratio for Flowview Images:** позволено определять соотношения сторон при отображении поточных изображений (позволены лишь целочисленные значения, пусто => допустимы любые соотношения).

Ratio: если нужно определить соотношения сторон с дробным значением, нужно умножить его на 10 или 100.... и т.д.: например, если нужно соотношение "1.2:1.6", умножим его на 10 и введем 12:16

!!! Важно: даже если не нужно менять значения по умолчанию, все равно нужно нажать кнопку "Update" (Обновить), чтобы расширение заработало!

Переменные TYPO3 для настройки расширения

Имеются несколько TYPO3 CONF VARS для настройки работы FlowGallery:

```
$TYPO3_CONF_VARS['GFX']['gdlib_png'] = 1
```

Этот параметр заставляет GIFBUILDER использовать PNG вместо GIF для использования слоев. Это нужно для формирования изображения в режиме true color при помощи GIFBUILDER (то, что делает FlowGallery). Формат итогового изображения не затрагивается этим параметром, это влияет лишь на формат промежуточного изображения GIFBUILDER.

```
$TYPO3_CONF_VARS['GFX']['im_noScaleUp'] = 0
```

ВНИМАНИЕ: в TS setup также нужна настройка: config.noScaleUp = 0

Это нужно только при обрезке до такого маленького размера, что изображения нужно увеличить до размера, указанного в TS Setup расширения, в параметрах maxW и maxH.

```
$TYPO3_CONF_VARS['BE']['maxFileSize'] = 1024
```

1 MB для закачиваемых изображений, которые должны быть значительно меньше получаемых при помощи цифровых камер и т.п.

Включение шаблона для статических шаблонов

Для начала откройте свой основной TS-шаблон (в режиме Список), в разделе "Подключить статические шаблоны (из расширений)" выберите шаблон "FlowGallery (sfm_flowgallery)". Если не знаете, как это сделать, смотрите раздел "Шаблоны" в документе "Как начать": http://typo3.org/documentation/document-library/tutorials/doc_tut_quickstart/0.1.0/view/1/9/

Страница для вывода XML

Если статический шаблон не включен, убедитесь, что объект PAGE настроен для вывода XML. Это нужно для FlowView. XML должен соответствовать стандартам rss 2.0.

Пример вывода XML для страницы

```
FlowGallery_xml = PAGE
FlowGallery_xml {
    typeNum < plugin.tx_sfmflowgallery_pi1.pageType4XML
    config.disableAllHeaderCode = 1
    config.metaCharset = utf-8
```

```

config.additionalHeaders = Content-Type:text/xml;charset=utf-8
config.xhtml_cleaning = 0
config.admPanel = 0

10 = USER
10 < plugin.tx_sfmflowgallery_pi1
10.userFunc = tx_sfmflowgallery_pi1->xml_output
}
    
```

Строка "typeNum < plugin.tx_sfmflowgallery_pi1.pageType4XML" работает только после настройки свойства расширения pageType4XML перед настройкой XML страницы. Если это невозможно, в настройке TS шаблона пропишите абсолютный тип страницы (по умолчанию 569).

Справочник

plugin.tx_sfmflowgallery_pi1

Свойство:	Тип данных:	Описание:	По умолчанию:
templateFile	ресурс	Шаблон HTML. (примеры: EXT:sfm_flowgallery/pi1/template.html)	EXT:sfm_flowgallery/pi1/template.html
wrapInBaseClass	булево выражение	Вывод расширения должен быть заключен в div с классами "tx-sfmflowgallery-pi1"	1
pageType4XML	целое	Тип страницы PAGE, который настроен на отображения XML вывода для FlowView	569
whatToDisplay	строка	Разделенный запятой список дозволенных типов просмотра. Возможные типы: FLOW, THUMBNAIL, SINGLE Первый в списке тип используется по умолчанию! Пример для отображения лишь Flow и Single режимов: whatToDisplay = FLOW, SINGLE	FLOW, THUMBNAIL, SINGLE
galleryID	целое	ID галереи для отображения. Нужен только если в менеджере расширений выбран параметр "use galleries".	
pidList	Список целых	ID страницы (pid), или список pid папки(ок), где расположены рисунки GlowGallery(то же самое, что "Исходная точка").	
recursive	целое	Если задано, список "pidList" увеличивается на количество уровней страниц ниже.	0
orderBy	строка	Здесь можно установить колонку "СОРТИРОВКИ" для записей "ThumbnailView" и "FlowView".	sorting
OrderBy.ascDesc	строка	Здесь задается порядок сортировки по возрастанию или убыванию. Пример для сортировки по возрастанию: OrderBy.ascDesc = asc Пример для сортировки по убыванию: OrderBy.ascDesc = desc	asc
useAnchor	булево выражение	Должны ли ссылки расширения указывать на якорь, помещенный у текущего изображения? Хорошая возможность, если на сайте есть множество записей выше FlowGallery. Работает путем перезаписи метода tslib_pibase::pi_linkTP. Если этот метод изменится в будущих версиях typo3 и переопределение не затронет весь код, просто установите это свойство в 0 и сообщите мне по email. При useAnchor=0 мой метод просто вызывает оригинальную tslib_pibase::pi_linkTP.	0
flow.img	FlowGallery ресурс изображений		
thumbnail.results_at_a_time	целое	Определяет количество эскизов, отображаемых на одной странице.	8

Свойство:	Тип данных:	Описание:	По умолчанию:
thumbnail.subpartCount	целое	<p>Определяет количество различных подчастей эскизов определенных в файле шаблона html.</p> <p>Пример: Если нужно использовать 3 разных шаблона для эскизов, установите "thumbnail.subpartCount = 3" и вставьте маркеры подчастей: <pre><!-- ###IMAGE_RECORD_1### begin-->...[html tags / image marker / image title marker / single link marker]... <!-- ###IMAGE_RECORD_1### end--> <!-- ###IMAGE_RECORD_2### begin-->...[html tags / image marker / image title marker / single link marker]... <!-- ###IMAGE_RECORD_2### end--> <!-- ###IMAGE_RECORD_3### begin-->...[html tags / image marker / image title marker / single link marker]... <!-- ###IMAGE_RECORD_3### end--></pre> в файл шаблона html.</p>	1
thumbnail.pageBrowser	FlowGallery pageBrowser		
thumbnail.img	FlowGallery ресурс изображений		
single.pageBrowser	FlowGallery pageBrowser		
single.img	FlowGallery ресурс изображений		

[tsref: plugin.tx_sfmflowgallery_pi1]

Ресурсы изображений FlowGallery

То же, что объект изображения TYPO3 с некоторыми ограничениями и дополнительными свойствами.

Не должны использоваться свойства ширина, высота, minW, minH. Для изменения размеров должны использоваться лишь свойства maxW и maxH.

Расширенные свойства:

Свойство:	Тип данных:	Описание:	По умолчанию:
quality	целое	Целое между 1 и 100. Определяет качество изображения при сжатии в JPEG формате.	80
forceCrop	булево выражение	Должно ли изображение принудительно обрезаться до значений, заданных в настройке расширения?	
watermark	булево выражение	<p>Будут ли использоваться водяные знаки?</p> <p>Водяные знаки — это объект GIFBUILDER IMAGE. В свойств смещения объекта GIFBUILDER IMAGE, можно использовать вычисления в разных слоях по их номерам. Для использования этой возможности в таком контексте, измените номер слоя на IMG или WM. IMG — это слой GIFBUILER IMAGE с основным изображением, а WM — это слой GIFBUILDER IMAGE с водяным изображением.</p> <p>Пример смещения: <pre>offset = [IMG.w]-[WM.w], [IMG.h]-[WM.h]</pre> отобразит водяной знак в нижнем правом углу изображения.</p> <p>Информация: Если текущее формируемое изображение обрезано, IMG.w и IMG.h будет заменено на абсолютные значения перед тем, как значения будут переданы в метод TYPO3 IMAGE. Если изображение не подрезается, строка "IMG" просто меняется на номер слоя основного изображения. Строка "WM" всегда заменяется на номер изображения водяного знака.</p>	

[tsref: ресурс изображений FlowGallery]

Пример настройки ресурса изображений FlowGallery

Следующий пример демонстрирует настройку изображений для поточного отображения (настройки для эскизов и одиночного отображения работают примерно так же):

```
flow.img {
    forceCrop = 1
    quality = 80
    maxW = 300
    maxH = 250
    watermark = 1
    watermark {
        file = EXT:sfm_flowgallery/pil/wm_powerdby-100.png
        offset = [IMG.w]-[WM.w], [IMG.h]-[WM.h]
    }
}
```

FlowGallery pageBrowser

FlowGallery pageBrowser используется для отображения эскизов и единичных изображений.

Расширенные свойства:

Свойство:	Тип данных:	Описание:	По умолчанию:
listItemWrap	wrap	Каждая ссылка на номер страницы заключается в эти значения	| |
listMode	целое	1: из вывода; напр.: 1-8 (для изображений от 0 до 7) 0: только номера страниц; напр.: 1 (страница 1)	1
listNumberстрока	строка	Символы между номерами ОТ и номерами ДО отображаемых изображений.	-
listNoLinkToCUR	булево выражение	Если включено (1) номер текущей отображаемой страницы не будет ссылкой.	1

[tsref: FlowGallery pageBrowser]

Пример настройки FlowGallery pageBrowser

Следующий пример демонстрирует настройку проводника для отображения эскизов (проводник для отображения единичных изображений работает примерно так же):

```
thumbnail.pageBrowser {
    listItemWrap = &#124; | &#124;
    listNumberстрока = -
    listMode = 1
    listNoLinkToCUR = 1
}
```

Руководство

Читайте данное руководство в следующем порядке: 4.1; 4.2; 4.3; 4.4; 2.1; 2.2;

Известные проблемы

- На данный момент нужно нажимать кнопку обновления в менеджере расширений, после установки расширения, для начала его работы. Это не должно быть необходимо, если пользователь хочет использовать расширения с настройками по умолчанию.
- В свойствах изображения доступны лишь свойства `maxW` и `maxH`, все другие свойства стандартных объектов `IMAGE` могут привести к проблемам при выводе...
- JS для обрезки изображений некорректно работает с IE 7, протестировано на: IE6, IE7, FF2, FF3, Safari 3

Список To-Do

- Дать возможность перемещаться между галереями при поточном отображении и отображении эскизов. Так как на данный момент галереи не имеют большого смысла.
- Улучшение документации
- Улучшить настройку и расчет изменения размера при обрезке.

Список изменений

- 24. 9. 2008: disable anchor handling works now correctly
- 23. 9. 2008: add anchor handling, fix a xhtml validation error at the thumbnail view in the html template
- 19. 9. 2008: fix manual (I hope...)
- 18. 9. 2008: add some German translations, the TS_LOCAL_LANG properties are not longer ignored; update manual
- 17. 9. 2008: add a manual, include a insert plugin wizard, fix some bugs, add BACK_LINK marker to html Template; xml output for flow view is now valid rss 2.0